

Střední zdravotnická škola a Vyšší odborná škola zdravotnická  
Havlíčkův Brod



## **Vlastní hodnocení školy 2015**

Mgr. Naděžda Vrbatová PhD.  
ředitelka školy

Zpracovaly:  
Mgr. Radka Křepinská a Mgr. Blanka Krovová

# Obsah

<b>1 Základní údaje o škole</b> .....	3
<b>2 Metodika zpracování</b> .....	4
<b>3 Hodnocení jednotlivých oblastí</b> .....	6
<b>3.1 Podmínky ke vzdělávání</b> .....	6
3.1.1 Estetická úroveň školních prostor.....	6
3.1.2 Vybavenost školy.....	6
3.1.3 Kvalita ubytování na domově mládeže.....	7
3.1.4 Vybavení knihovny.....	7
3.1.5 Dostupnost knihovnických služeb.....	7
3.1.6 Kvalita stravování a stravovacího režimu.....	8
<b>3.2 Průběh vzdělávání</b> .....	8
3.2.1 Vhodnost a přiměřenost stanovených cílů výuky.....	8
3.2.2 Vhodnost forem a metod výuky.....	8
3.2.3 Komunikace mezi studenty a učiteli.....	9
3.2.4 Komunikace mezi vedením školy a studenty.....	9
3.2.5 Aktivita, zapojení studentů ve výuce.....	10
3.2.6 Respektování názorů studentů.....	10
3.2.7 Rozvrh hodin.....	10
3.2.8 Odborná praxe.....	11
<b>3.3 Podpora žáků, spolupráce s rodiči, kultura školy</b> .....	11
3.3.1 Image školy.....	11
3.3.2 Atmosféra školy.....	11
3.3.3 Práce třídního učitele.....	12
3.3.4 Individuální konzultace.....	12
3.3.5 Spolupráce školy s rodiči a výchovné poradenství.....	12

## 1 Základní údaje o škole

Název:	Střední zdravotnická škola a Vyšší odborná škola zdravotnická Havlíčkův Brod
Sídlo:	Havlíčkův Brod
Zřizovatel:	Kraj Vysočina
Typ školy:	státní škola
Právní forma:	příspěvková organizace
IČ:	00581119
Součástí:	Střední zdravotnická škola Vyšší odborná škola zdravotnická Domov mládeže Školní jídelna - výdejna
Vedení školy:	Mgr. Naděžda Vrbatová PhD. - ředitelka
Telefon:	569 421 656
Fax:	569 421 656
Adresa:	58001 Havlíčkův Brod, Masarykova 2033
Adresa pro dálkový přístup:	<a href="http://www.zdravskolhb.cz/">http://www.zdravskolhb.cz/</a>
Email:	<a href="mailto:zdravskol@zdravskolhb.cz">zdravskol@zdravskolhb.cz</a>

## 2 Metodika zpracování

Vlastní hodnocení školy je zpracováno na základě §12 zákona č.561/2004 Sb. o předškolním, základním, středním, vyšším odborném a jiném vzdělávání (školský zákon) v platném znění.

Při vlastním hodnocení školy bylo využito výzkumného šetření u studentů střední i vyšší školy. Většina hodnocených oblastí je shodná s posuzovanými parametry v hodnotící zprávě za rok 2012.

### Oblasti sebehodnocení školy:

#### 1. Podmínky ke vzdělávání

- Estetická úroveň školních prostor
- Vybavenost školy
- Vybavenost školní knihovny
- Dostupnost knihovnických služeb
- Kvalita ubytování na domově mládeže
- Kvalita stravování, stravovací režim

#### 2. Průběh vzdělávání

- Vhodnost a přiměřenost cílů výuky
- Vhodnost forem a metod výuky
- Komunikace mezi studenty a učiteli
- Komunikace mezi studenty a vedením školy
- Aktivita a zapojení studentů při výuce
- Respektován názorů studentů
- Rozvrh hodin
- Odborná praxe

#### 3. Podpora žáků, spolupráce s rodiči, kultura školy

- Image školy
- Atmosféra školy
- Práce třídního učitele
- Individuální konzultace
- Spolupráce školy s rodiči
- Výchovné poradenství

Pro komplexní a jednotné hodnocení byla využita hodnotící škála:

Velmi dobrý	Dobrý	Vyhovující	Nevyhovující
-------------	-------	------------	--------------

**Použité metody:** anonymní dotazník pro studenty střední i vyšší školy.

**Výzkumný vzorek:**

- 187 studentů střední školy,
- 72 studentů vyšší školy – denní forma,
- 77 studentů vyšší školy – kombinovaná forma.

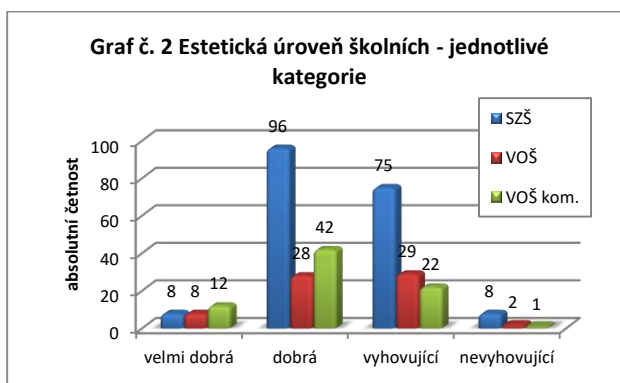
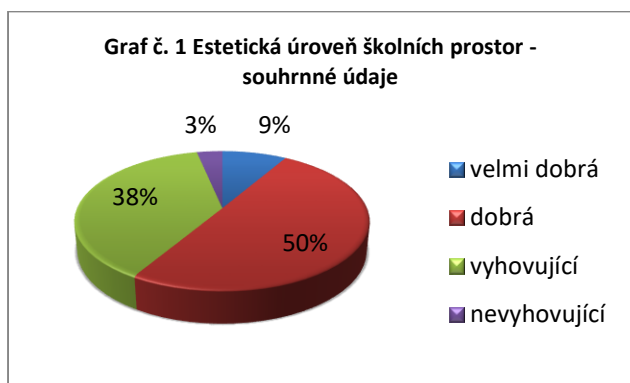
**Realizace výzkumu:** školní rok 2014/2015 v průběhu měsíců února, března a dubna 2015.

## 3 Hodnocení jednotlivých oblastí

### 3.1 Podmínky ke vzdělávání

#### 3.1.1 Estetická úroveň školních prostor

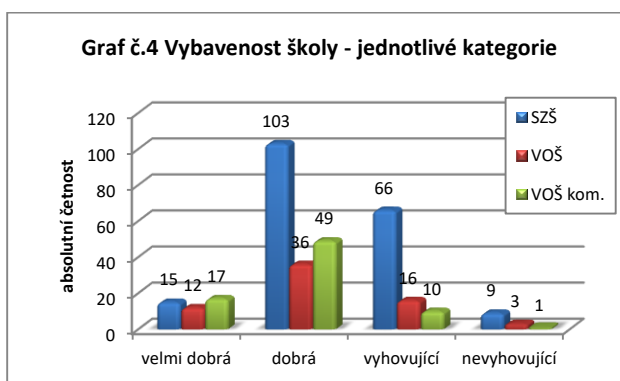
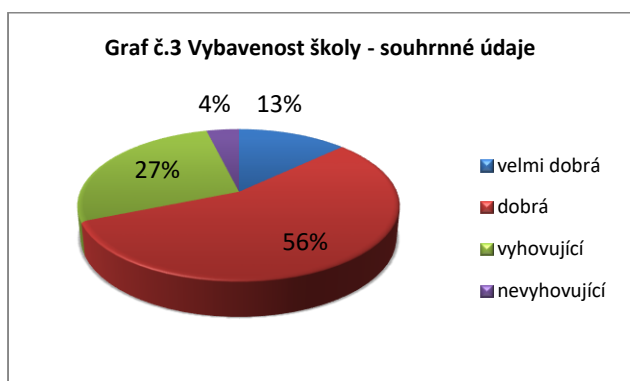
Z výsledků výzkumu vyplývá, že největší procento studentů (50 %) hodnotí estetickou úroveň školy jako **dobrou** – viz graf č. 1 a 2. Od roku 2012 došlo ke zvýšení počtu odpovědí v kategorii vyhovující z 27 % na 38 %.



#### 3.1.2 Vybavenost školy

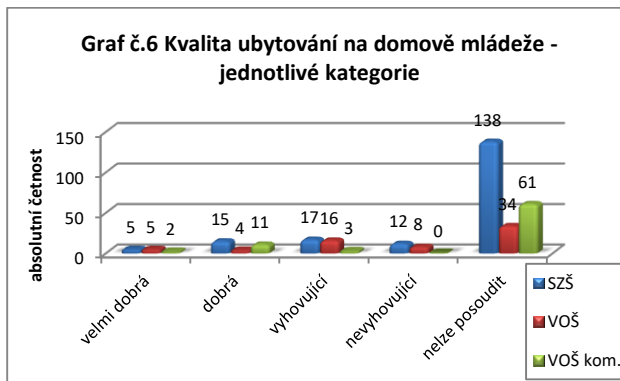
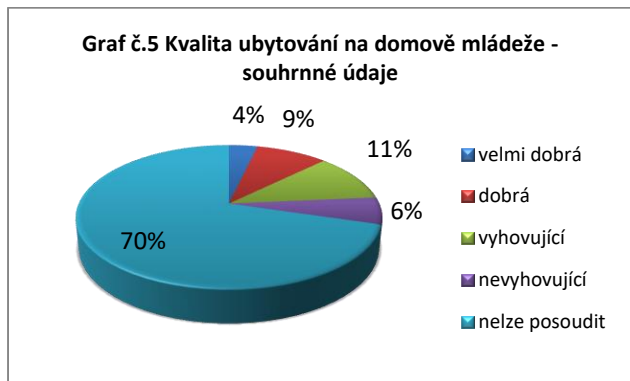
Z výsledků výzkumu vyplývá, že největší procento studentů (56 %) hodnotí vybavenost školy jako **dobrou**, 27 % jako vyhovující – viz graf č. 3 a 4. Výsledky sebehodnocení školy v roce 2012 jsou velmi podobné.

V otevřené odpovědi dva studenti uváděli chladno ve třídách.



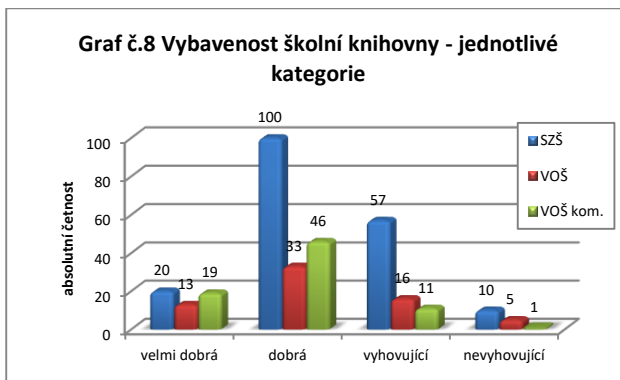
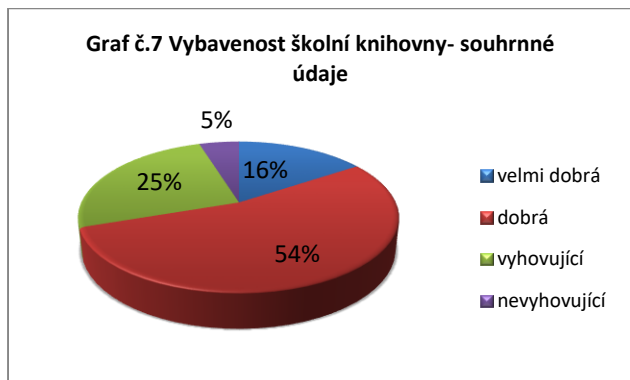
### 3.1.3 Kvalita ubytování na domově mládeže

Tuto oblast hodnotili pouze studenti ubytovaní na domově mládeže, tedy 30 % studentů (98). 70 % studentů nemohlo situaci posoudit. Z výsledků výzkumu vyplývá, že nejvíce studentů (11 %) hodnotí kvalitu ubytování jako **vyhovující** a 9 % jako dobrou (viz graf č. 5 a 6). V roce 2012 nebyla tato oblast hodnocena.



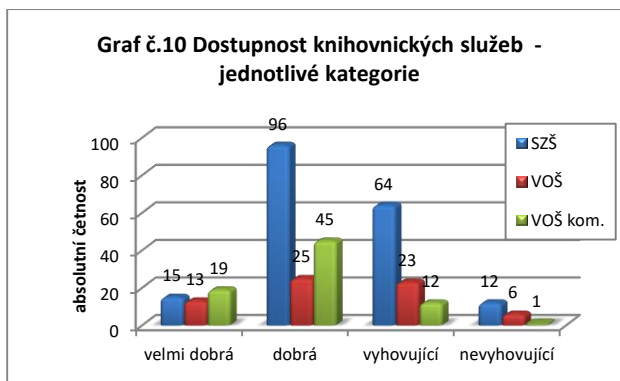
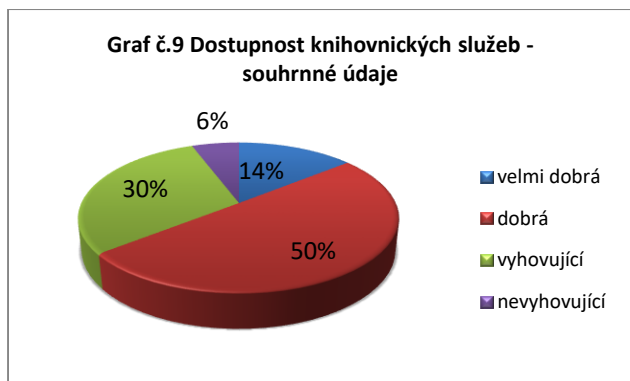
### 3.1.4 Vybavení knihovny

Z výsledků výzkumu vyplývá, že 54 % studentů hodnotí vybavenost knihovny jako **dobrou**, 25 % jako vyhovující (graf č. 7 a 8). Od roku 2012 došlo k mírnému zhoršení situace (především přírůstek v kategorii vyhovující o 9 % a úbytek v kategorii velmi dobrá o 18 %).



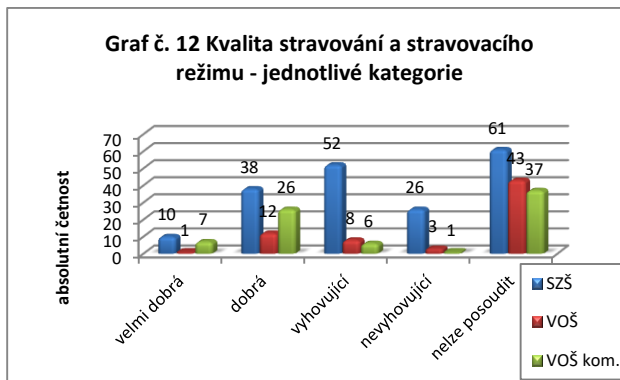
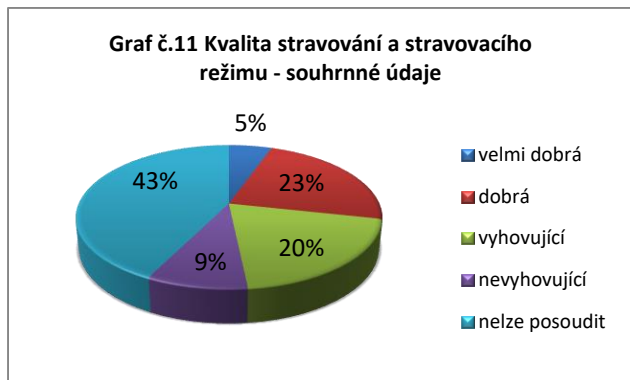
### 3.1.5 Dostupnost knihovnických služeb

Dostupnost knihovnických služeb hodnotí studenti převážně jako **dobrou** – 50 % studentů, nebo vyhovující – 30 % studentů (viz graf č. 9 a 10). V roce 2012 nebyla tato oblast posuzována.



### 3.1.6 Kvalita stravování a stravovacího režimu

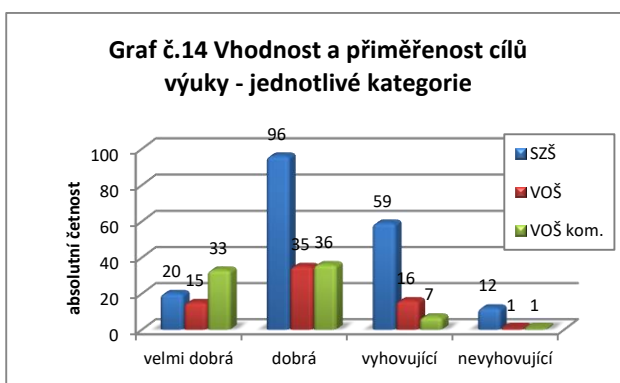
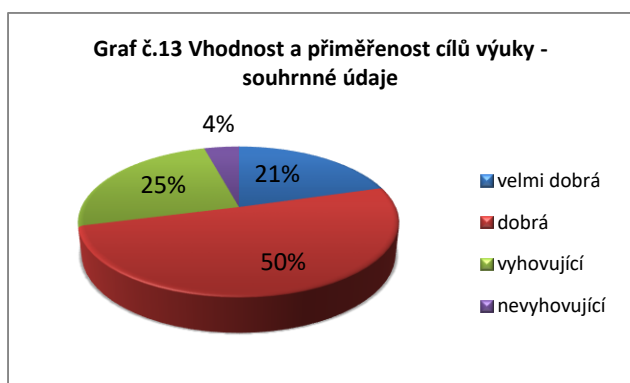
Podle výzkumu stravovací služby využívá 57 % studentů a 43 % tyto služby nevyužívá. 23 % studentů kvalitu stravování i stravovacího režimu hodnotí jako **dobrou** a 20 % jako vyhovující. V otevřené odpovědi se vyskytoval jeden návrh na zvýšení počtu vegetariánských jídel v jídelně a dále požadavek na umožnění ohřátí jídla v mikrovlnné troubě ve škole.



## 3.2 Průběh vzdělávání

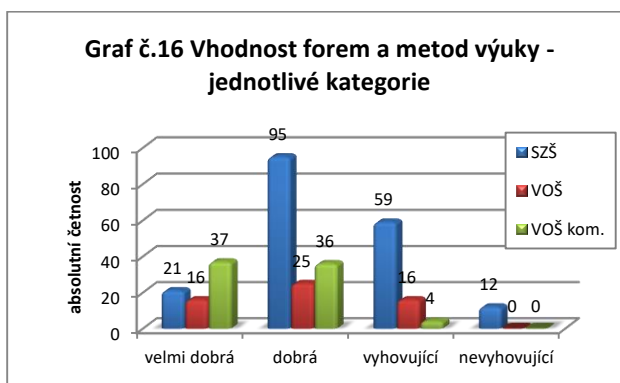
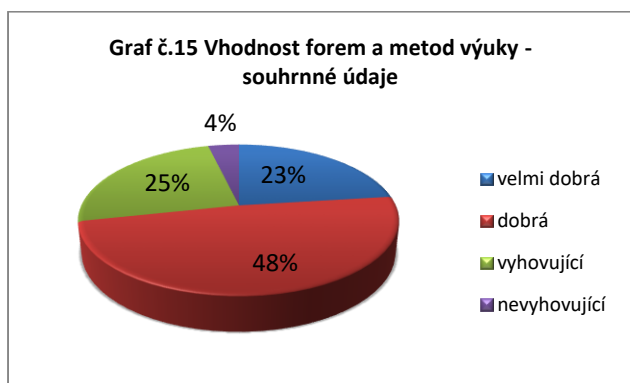
### 3.2.1 Vhodnost a přiměřenost stanovených cílů výuky

Podle výsledků výzkumu byla vhodnost a přiměřenost cílů výuky (graf č. 13 a 14) hodnocena studenty v největším měřítku jako **dobrá** (50 %). V roce 2012 byly výsledky podobné.



### 3.2.2 Vhodnost forem a metod výuky

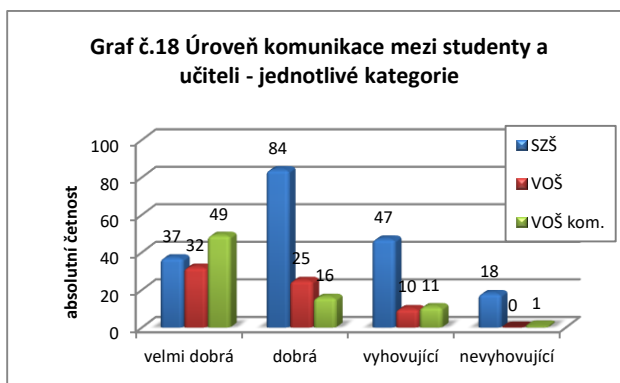
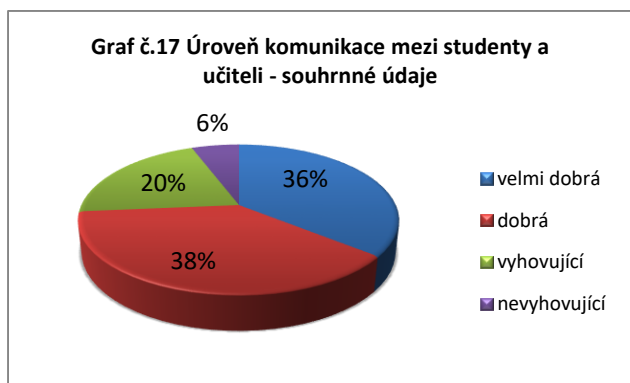
Z výsledků výzkumu vyplývá, že studenti hodnotí vhodnost forem a metod výuky převážně jako **dobrou** (48 % - viz graf č. 15 a 16). V roce 2012 byly výsledky podobné.





### 3.2.3 Komunikace mezi studenty a učiteli

Z výsledků výzkumu vyplývá, že většina studentů hodnotí komunikaci mezi učiteli a studenty jako **dobrou** – 38 % (viz grafy č. 17 a 18). Je zde patrný rozdíl mezi střední a vyšší školou. Studenti střední školy hodnotí komunikaci s učiteli převážně jako dobrou (84 studentů) nebo vyhovující (47 studentů), studenti vyšší školy denního i kombinovaného studia nejvíce jako velmi dobrou a v menší míře jako dobrou nebo vyhovující. Celkově došlo od roku 2012 k mírnému zlepšení v kategorii velmi dobrá o 6 %.

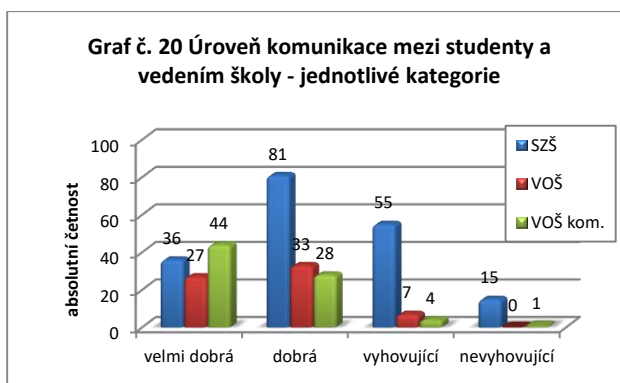
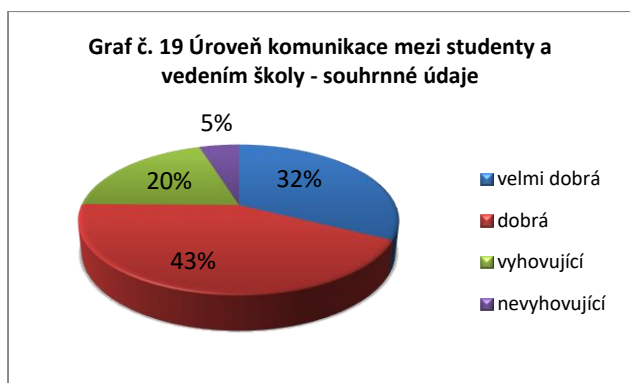


### 3.2.4 Komunikace mezi vedením školy a studenty

Komunikace studentů střední školy je zprostředkována prostřednictvím zástupců jednotlivých tříd, kteří se zpravidla 2x ročně účastní schůzky s vedením školy.

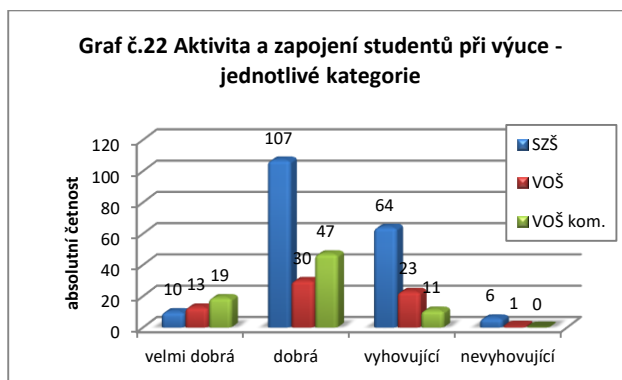
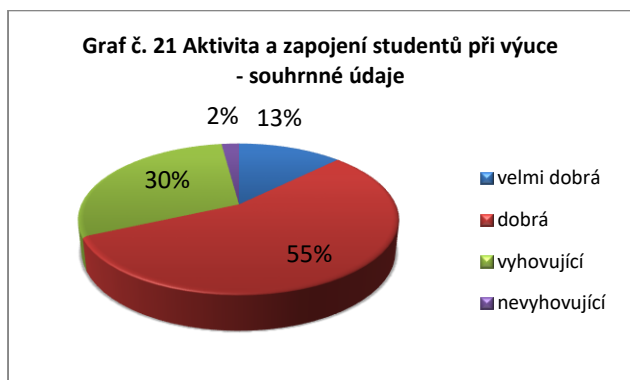
Názory studentů vyšší školy jsou pravidelně monitorovány 2x ročně prostřednictvím anonymního dotazníku. Tyto výsledky jsou statisticky vyhodnoceny, jsou s nimi seznámeni všichni vyučující a je provedena analýza všech názorů studentů.

Z výsledků výzkumu vyplývá, že 43 % studentů hodnotí spolupráci s vedením školy jako **dobrou** a 32 % studentů jako velmi dobrou (viz graf č. 19). Studenti střední školy jsou kritičtější než studenti vyšší školy (viz graf č. 20). V roce 2012 byly výsledky podobné.



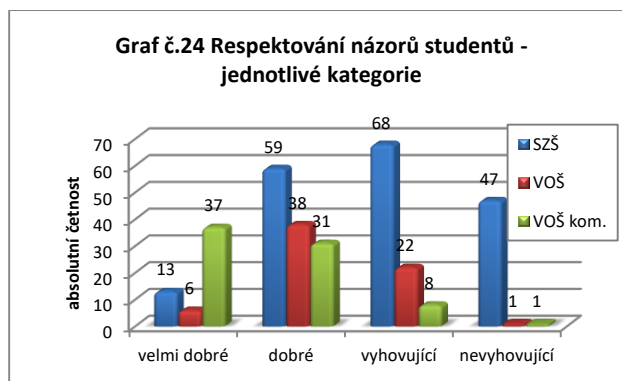
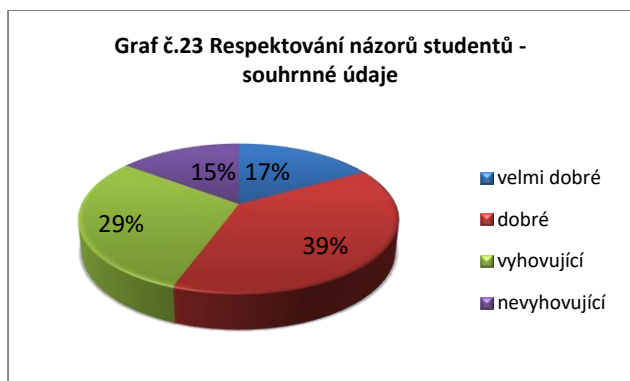
### 3.2.5 Aktivita, zapojení studentů ve výuce

Z výzkumu vyplývá, že studenti hodnotí aktivitu a zapojení do výuky převážně jako **dobrou** (55 %) nebo **vyhovující** (30 %) - viz graf č. 21 a 22. V roce 2012 byly výsledky podobné.



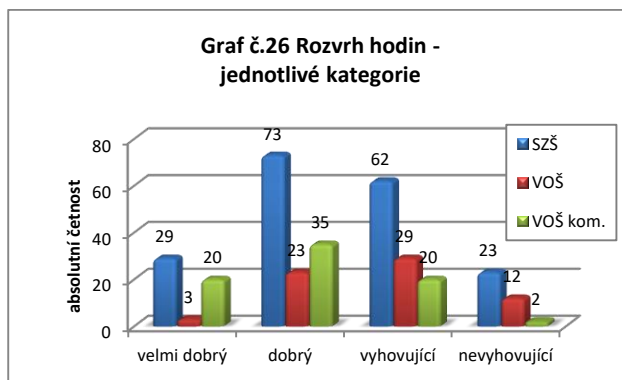
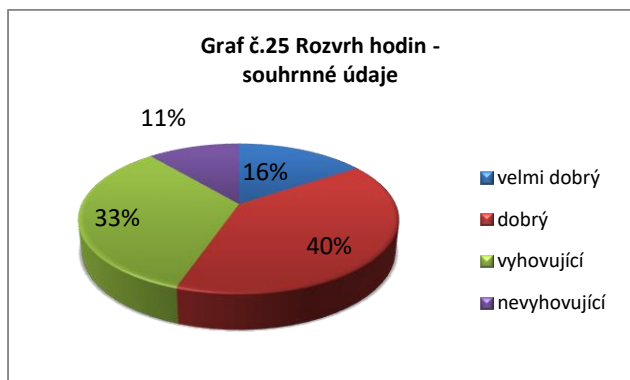
### 3.2.6 Respektování názorů studentů

Z výsledků výzkumu vyplývá, že studenti SZŠ hodnotí respektování jejich názorů převážně jako **vyhovující** (68 studentů) nebo **dobré** (59 studentů), studenti VOŠ denní formy převážně jako **dobré** (38 studentů) a studenti kombinované formy převážně jako **velmi dobré** (37 studentů) nebo **dobré** (31 studentů) – viz graf č. 23 a 24. Ve srovnání k minulému hodnocení je situace podobná.



### 3.2.7 Rozvrh hodin

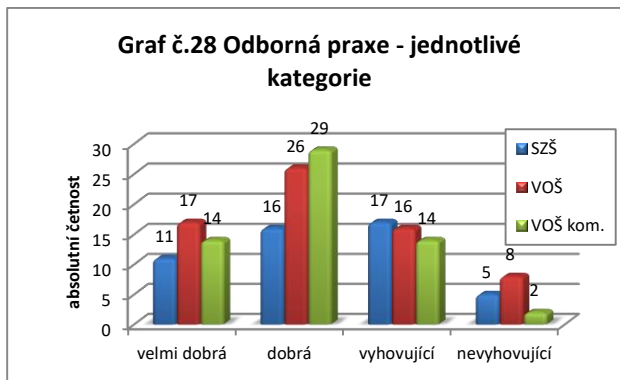
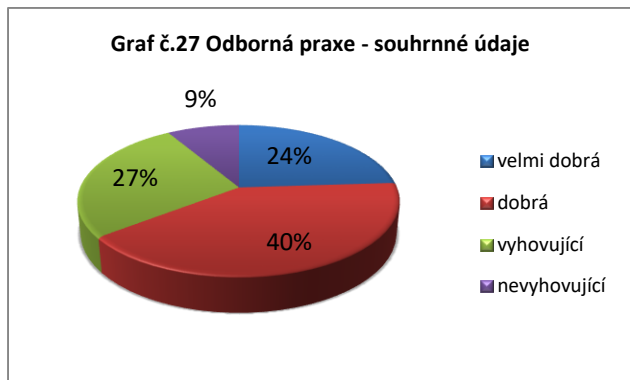
Z výsledků výzkumu vyplývá (graf č. 25 a 26), že nejvíce studentů hodnotí rozvrh hodin jako **dobrý** (40 %) nebo **vyhovující** (33 %). V roce 2012 byly výsledky podobné.



### 3.2.8 Odborná praxe

Toto oblast hodnotili pouze studenti, kteří se účastní povinné praxe. Z výsledků výzkumu vyplývá, že studenti hodnotí odbornou praxi převážně jako **dobrou** (40 %) nebo velmi dobrou (27 %). V roce 2012 byly výsledky podobné.

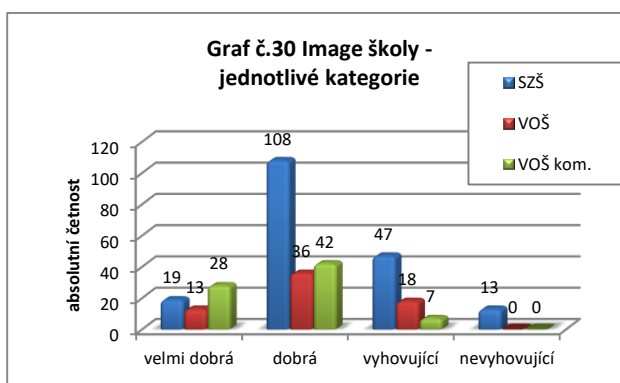
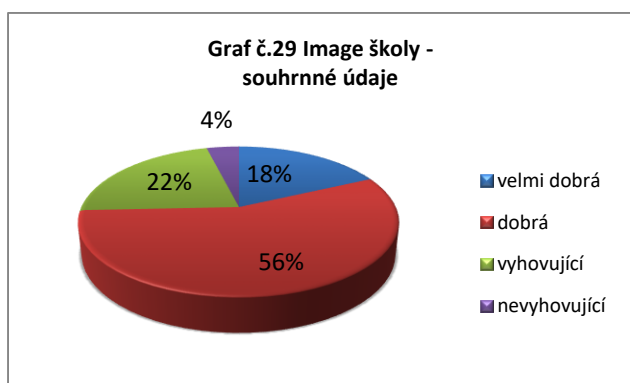
V otevřené odpovědi si 6 studentů vyššího studia stěžovalo na plnění prázdninové praxe.



## 3.3 Podpora žáků, spolupráce s rodiči, kultura školy

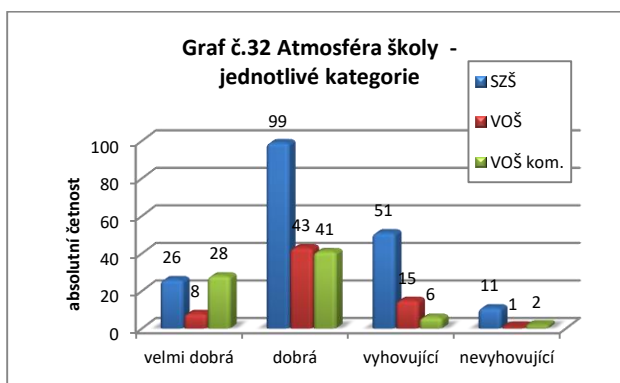
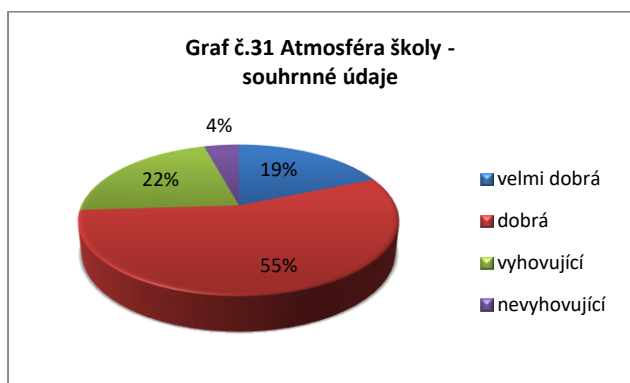
### 3.3.1 Image školy

Z výsledků výzkumu vyplývá, že studenti hodnotí image školy převážně jako **dobrou** (56 %) nebo velmi dobrou (18 %). V roce 2012 byly výsledky podobné.



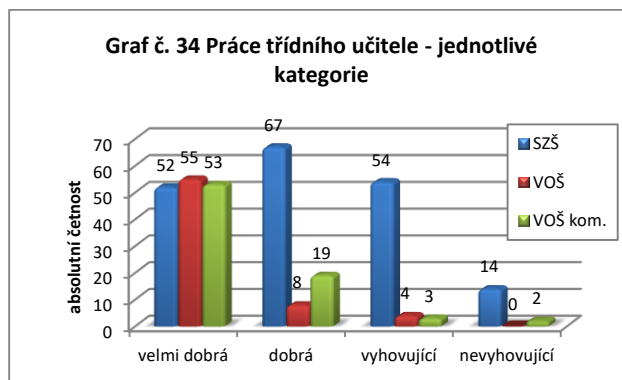
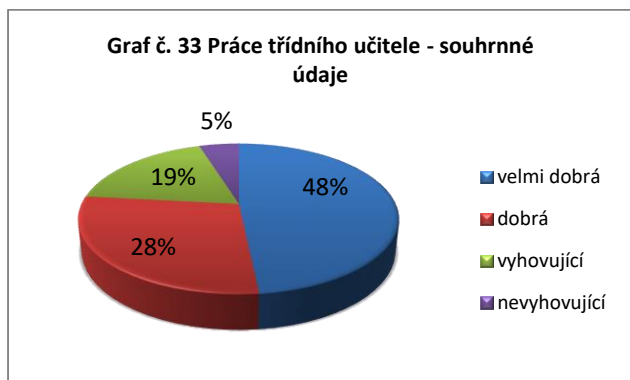
### 3.3.2 Atmosféra školy

Z výsledků výzkumu vyplývá, že studenti hodnotí atmosféru školy převážně jako **dobrou** (55 %) nebo velmi dobrou (19 %). Od roku 2012 došlo ke snížení počtu odpovědí velmi dobrá o 10 %.



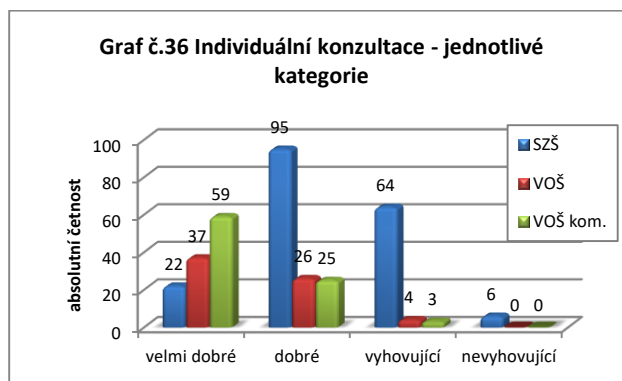
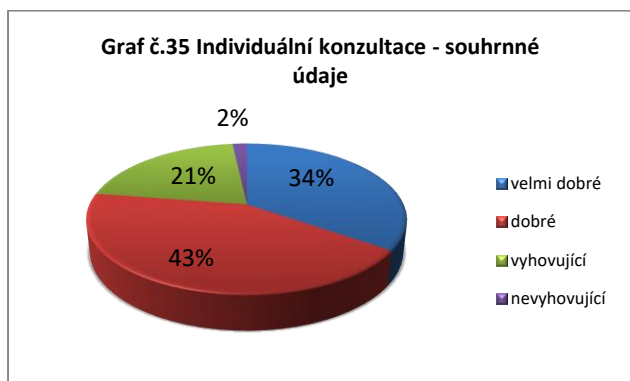
### 3.3.3 Práce třídního učitele

Z výsledků výzkumu vyplývá, že studenti hodnotí práci třídního učitele převážně jako **velmi dobrou** (48 %) nebo **dobrou** (28 %). Větší nespokojenost je u studentů střední školy (viz graf č.34). Od roku 2012 došlo k většímu nárůstu odpovědí vyhovujících o 8 %, tato změna byla zejména na střední škole.



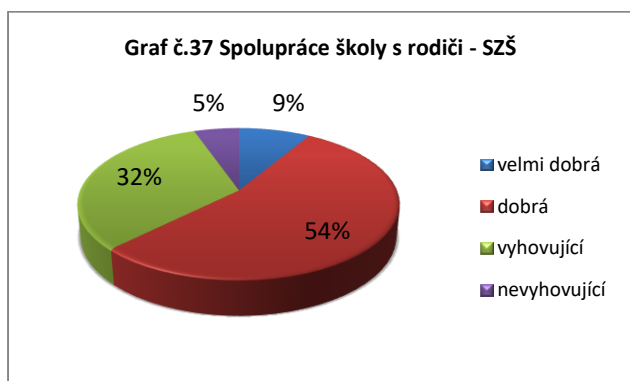
### 3.3.4 Individuální konzultace

Z výsledků výzkumu vyplývá, že studenti hodnotí možnost individuálních konzultací převážně jako **dobrou** (43 %) nebo **velmi dobrou** (34 %). Větší nespokojenost se objevuje na střední škole. V roce 2012 byly výsledky podobné.



### 3.3.5 Spolupráce školy s rodiči a výchovné poradenství

Tyto ukazatele hodnotili pouze studenti střední školy. Většina studentů hodnotí spolupráci školy s rodiči jako **dobrou** (54 %) nebo **vyhovující** (32 %). Ve srovnání s rokem 2012 došlo ke snížení počtu odpovědí velmi dobrá o 8 %.



Oblast **výchovného poradenství** hodnotili pouze někteří studenti (celkem 225 studentů) ze střední školy a vyšší školy denní formy. Většina studentů hodnotí výchovné poradenství jako **dobré** (56 %) nebo **vyhovující** (24 %). V roce 2012 byly výsledky podobné.

